



# Animation Dof1

## Pour démarrer l'animation suite au téléchargement de l'archive : animationDof1Mini.zip

L'archive Zip comprend l'animation, et l'environnement pour l'exécuter SANS JAVA.

☞ Installez JAVA (la JRE) sur votre machine en vous rendant sur :  
[http://www.java.com/fr/download/help/download\\_options.xml](http://www.java.com/fr/download/help/download_options.xml)

☞ Copiez le contenu de l'archive sur un CD ou dans un répertoire de votre machine ; suivez les instructions ci-dessous

☞ Insérer le CD, l'animation démarre automatiquement. Patientez quelques minutes le temps que les interfaces s'affichent. Rien n'est installé sur votre ordinateur pendant ce temps ni après.

OU

☞ Copiez le contenu du CD dans un répertoire de votre machine, puis double-cliquez sur « main ». Patientez quelques minutes le temps que les interfaces s'affichent. Rien n'est installé sur votre ordinateur pendant ce temps ni après.

## Pour démarrer l'animation suite au téléchargement de l'archive : animationDof1.zip

L'archive Zip comprend l'animation, et l'environnement pour l'exécuter comprenant JAVA.

☞ Copiez le contenu de l'archive sur un CD ou dans un répertoire de votre machine ; suivez les instructions ci-dessous

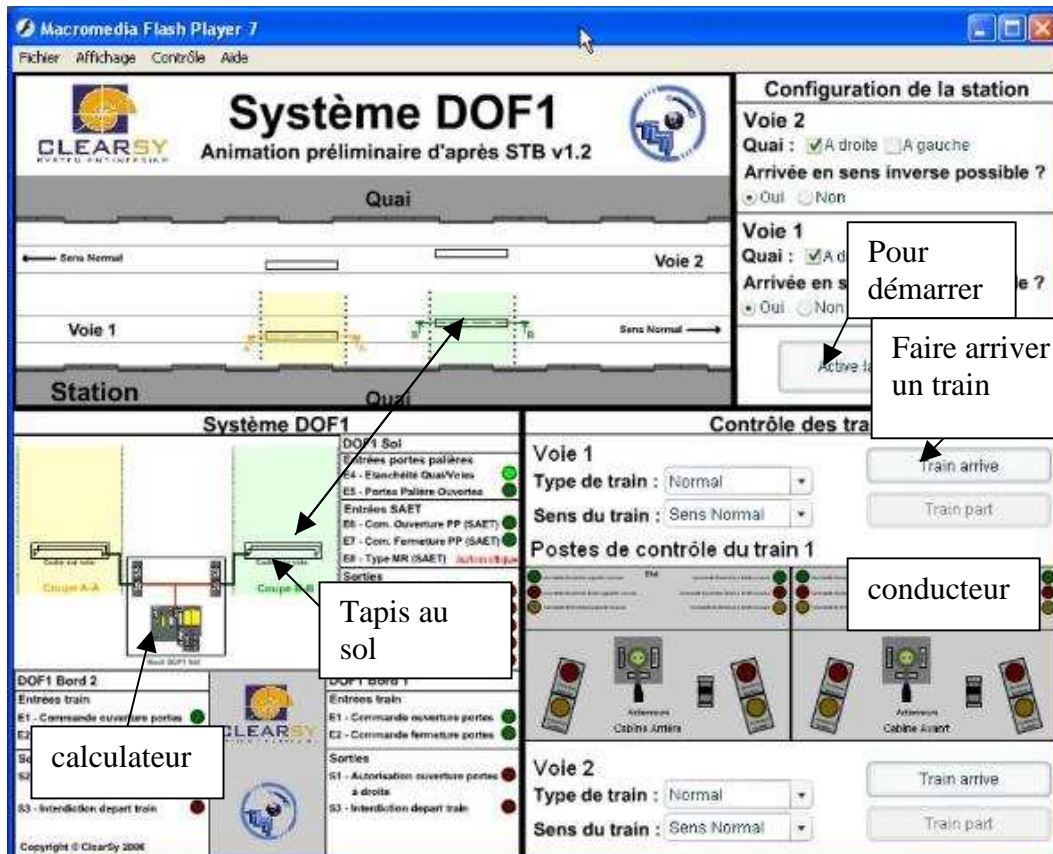
☞ Insérer le CD, l'animation démarre automatiquement. Patientez quelques minutes le temps que les interfaces s'affichent. Rien n'est installé sur votre ordinateur pendant ce temps ni après.

OU

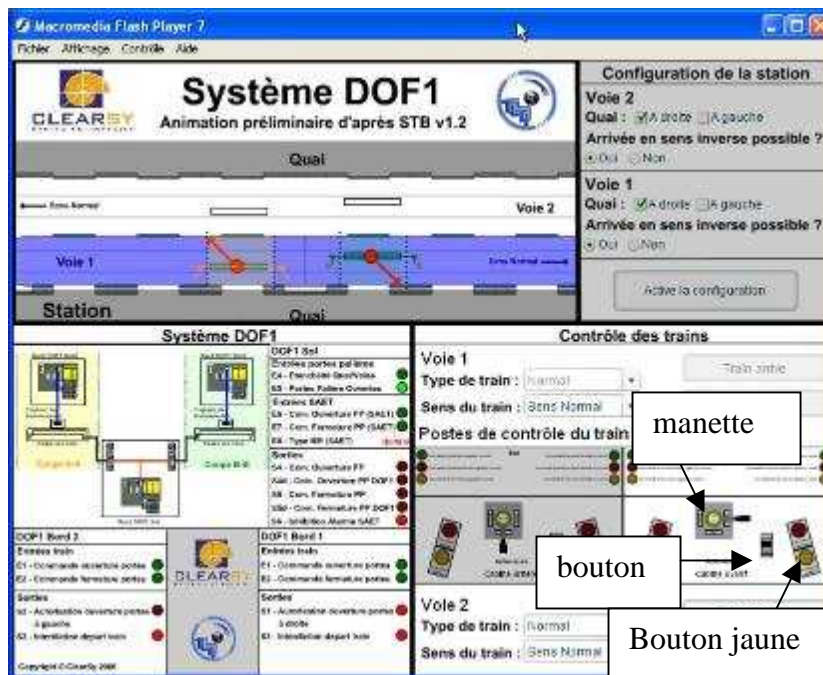
☞ Copiez le contenu du CD dans un répertoire de votre machine, puis double-cliquez sur « main ». Patientez quelques minutes le temps que les interfaces s'affichent. Rien n'est installé sur votre ordinateur pendant ce temps ni après.

☞ Tapez sur le bouton « Active la configuration » de la fenêtre avant toute chose

## Description de l'interface



Cette interface présente quatre fenêtres : la fenêtre en haut à gauche des voies et des quais d'une station, la fenêtre en haut à droite de configuration de la station, la fenêtre en bas à droite présentant le système Dof1 au sol, et à bord lorsque le train arrive, et enfin la fenêtre en bas à droite du poste du conducteur dans la cabine de train.



La figure ci dessus apparaît dans cet état lorsqu'un train est à quai et que les portes sont ouvertes. On observe en bas à droite que les systèmes Dof1 à bord sont situés dans la zone des tapis installés au sol.

Le scénario type pour parvenir à cette état est le suivant :

- Appuyer sur « train arrive »
- Cliquez sur la manette du conducteur pour l'amener à droite
- Cliquez sur le bouton pour déclencher l'ouverture des portes
- Appuyez sur le bouton jaune pour fermer les portes
- Appuyez sur le bouton « train part »

Ce scénario peut être vu dans son ensemble, en cliquant dans scénarioDof1.htm